

- **Berühren Sie nicht die Quirle oder Kneter oder das Messer des Schnellmixstabes während das Gerät in Betrieb ist. Lassen Sie lange Haare, Schals usw. während des Betriebes nicht über den Werkzeugen hängen.**

- **Ziehen Sie vor jedem Einsetzen oder Wechseln des Zubehörs den Netzstecker.**

- Montieren Sie niemals unterschiedliche Zubehörteile gleichzeitig (z.B.: Passierstab und Quirl oder Kneter und Schneebesen...).

- **Achtung: Die Messer einiger Zubehörteile sind scharf. Handhaben Sie die Messer mit Vorsicht.**

Wichtig: Ihr Gerät ist mit zwei Antrieben ausgestattet (1):

- ein vorderer Antrieb (a) zur Montage der Zubehörteile (f,g,h,i,j)

- ein Heckantrieb (b) zur Montage der Zubehörteile (k,l,m,n) (je nach Modell)

Gebrauch der Zubehörteile am vorderen Antrieb

Quirle und Kneter

- Reinigen Sie die Quirle und die Kneter vor dem ersten Gebrauch. Spülen Sie sie und trocknen Sie sie danach gründlich ab.

- Setzen Sie die Quirle oder Kneter in das Gerät ein, bis sie sicher verriegelt sind. Führen Sie das Werkzeug mit dem Zahnkranz immer in die Öffnung des Gerätes ein, welche ebenfalls mit einem Zahnkranz gekennzeichnet ist. (2)

- Stecken Sie den Netzstecker ein.

- Füllen Sie die Zutaten, je nach zu verarbeitender Menge, in ein geeignetes Gefäß (Krupps Rührschüssel oder Rührbecher).

- Tauchen Sie die Quirle oder Kneter in das Gefäß und schalten Sie das Gerät mit dem Schalter (c2) ein. Um Spritzer zu Beginn der Zubereitung zu vermeiden und für empfindliche Zubereitungen (Cremes, Soßen) ist Ihr Gerät mit einer **Antispritzfunktion** ausgestattet. Um diese zu benutzen:

- Schieben Sie den Schalter (c2) nach links in Position „M“ und halten Sie ihn dort fest (3).

- Lassen Sie den Schalter (c2) los, um zurück zur Position „0“ zu kommen.

- Wählen Sie eine höhere Geschwindigkeit, um mit der Zubereitung fortzufahren (4).

Ihr Gerät ist mit einer **Turbo-Taste** (c1) ausgestattet, die es Ihnen erlaubt, durch einfachen Tastendruck sofort die gesamte Leistung Ihres Gerätes zur Verfügung zu haben (5).

- Stellen Sie den Schalter (c2) am Ende der Zubereitung zurück auf Position „0“.

- Ziehen Sie den Netzstecker.

- Lösen Sie die Quirle oder Kneter, indem Sie auf die Auswertertaste drücken (c3) (6).

Schneebesen

Der Schneebesen (h) wird zur Zubereitung luftiger Speisen verwendet (Cremes, Mayonnaise, Eischnee)

- Benutzen Sie ihn in einem hohen geraden Gefäß (Krupps Rührbecher)

- Benutzen Sie den Schneebesen niemals für schwere Zubereitungen (Kuchenteig, Brotteig, Püree)

- **Übrige Zubehörteile, siehe die jeweils beiliegende Bedienungsanleitung.**

Gebrauch der Zubehörteile am Heckantrieb

Schnellmixstab und Zerkleinerer

Sie werden ausschließlich über den Schalter (c3) (Momentstufe) betrieben, um eine unbeabsichtigte Funktion zu vermeiden (7).

- **Mixaufsatz**

Der Deckel des Mixaufsatzes muß immer aufgesetzt sein, wenn der Netzstecker des Gerätes eingesteckt ist.

Das Einschalten kann erfolgen:

- durch Druck auf den Knopf am Mixaufsatz-Deckel (8)

- oder durch Druck auf den Schalter (c3)

Für besseren Bedienkomfort empfehlen wir Ihnen, den Einschaltknopf am Deckel des Mixaufsatzes zu benutzen. Halten Sie mit der anderen Hand das Gerät fest (8).

Hinweise:

- Alle Zubehörteile haben eine separate Bedienungsanleitung.
- Ihr alter Rührständer Art. 368 kann, nach einer leichten Veränderung durch den Krups Kundendienst, mit Ihrem neuen Grundgerät weiter benutzt werden.

Reinigung

- Stets den Netzstecker ziehen.
- Grundgerät nicht ins Wasser tauchen. Nur mit einem feuchten Tuch abwischen.
- Quirle und Kneter unter fließendem Wasser oder in der Spülmaschine reinigen.

Aufbewahrung

Ihr Gerät ist mit einem Wandhalter ausgestattet, der es Ihnen erlaubt das Gerät und seine Zubehörteile (f und g) direkt oberhalb der Arbeitsplatte und nahe dem Nutzungsort bereitzuhalten.

Je nach Modell:

- das Gerät ist mit einem Spiralkabel ausgestattet, welches im Wandhalter aufgehängt wird (9)
- das Gerät ist mit einer Kabelaufwicklung mit Kabelclip ausgestattet (e).

Entsorgung

Die Verpackung besteht ausschließlich aus umweltfreundlichen Materialien, die den örtlichen Recyclingstellen übergeben werden sollen.

Entsorgungsmöglichkeiten für das ausgediente Gerät erfahren Sie bei Ihrer Gemeinde- bzw. Stadtverwaltung.

Denken Sie an den Schutz der Umwelt!
Ihr Gerät enthält wertvolle Rohstoffe, die wiederverwertet werden können.

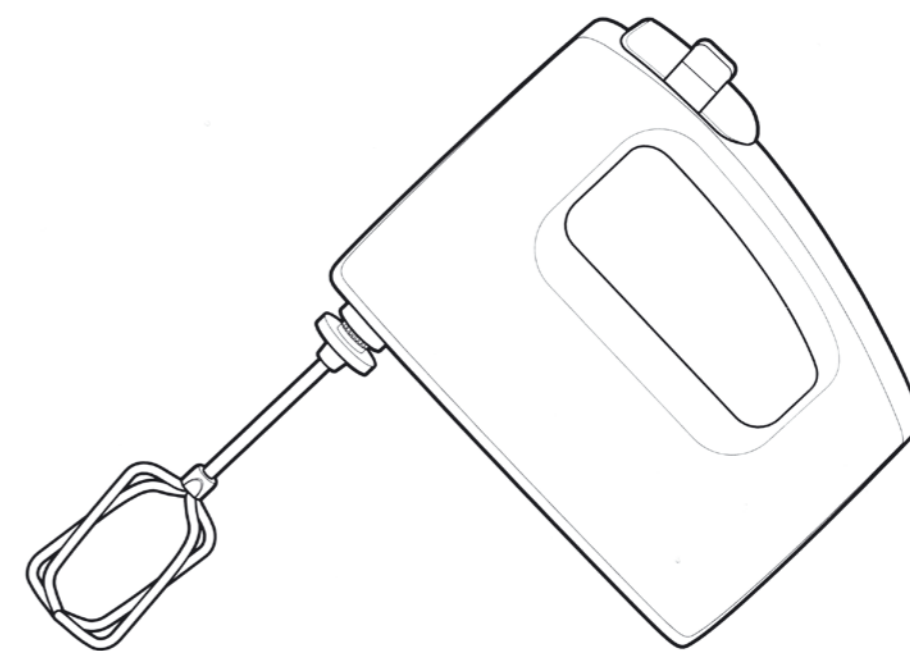
➔ Geben Sie Ihr Gerät deshalb bitte bei einer Sammelstelle Ihrer Stadt oder Gemeinde ab.



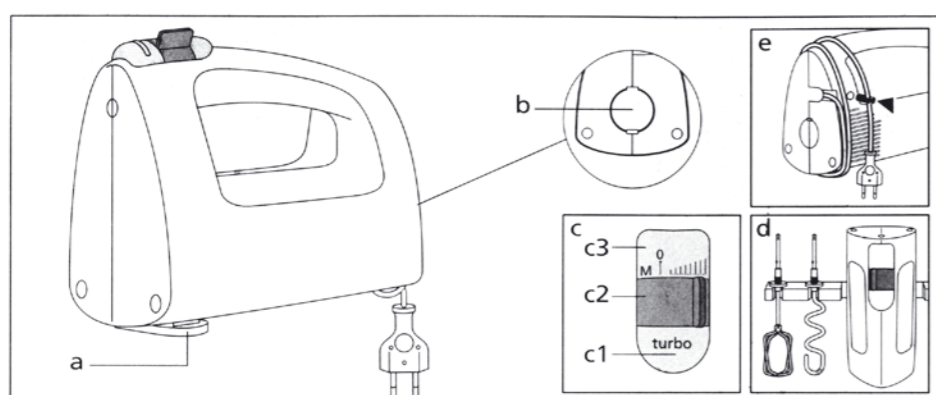
KRUPS

KRUPS

KRUPS



2730013275 - OPE 087/07-JUN

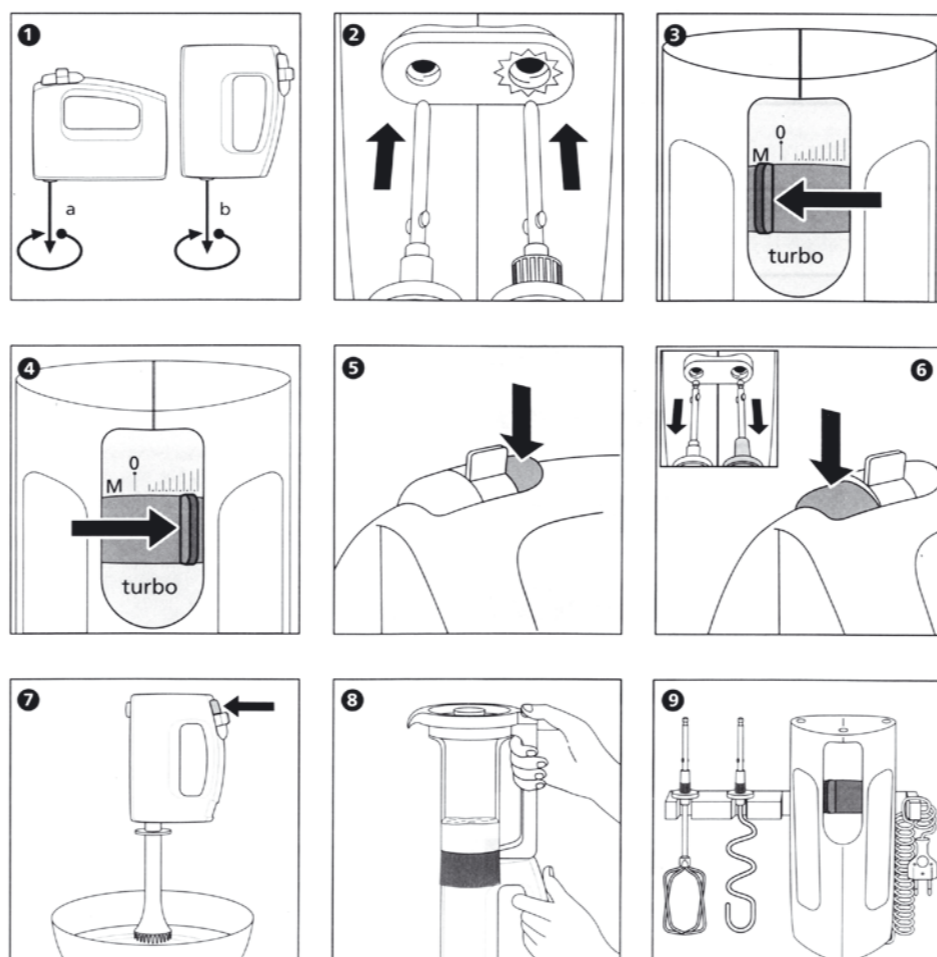


Art. F608		
f		Art. 079
g		Art. 082A
h		Art. 387
i		Art. 367
j		Art. 334
k		Art. 366
l		Art. 391
m		Art. 360
n		Art. 300
o		Art. 302
p		Art. 301
q		Art. 384
r		Art. 364

KRUPS

3 Mix 7000 Art. F608

Deutsch



Produktbeschreibung

Geräteelemente

- a vorderer Antrieb
- b Heckantrieb
- c Bedienelemente
- c1 Turbo (vorderer Antrieb)
- c2 Ein/Aus (vorderer Antrieb)
- c3 Auswurf (vorderer Antrieb)
- d Wandhalter
- e Kabelaufwicklung mit Befestigungsclip (Art. 607)

Zubehörteile für vorderen Antrieb:

- f Quirle
- g Kneter
- h Schneebesen
- i Schnitzelwerk
- j Passierstab

Zubehörteile für Heckantrieb:

- k Schnellmixstab Kunststoff
- l Schnellmixstab Metall
- m Mixaufsatz
- n Zerkleinerer

Gefäße

- o Schüssel 2,75l
- p Becher 1l
- q Edelstahlschüssel 3l
- r Rührständer

Wichtige Sicherheitshinweise



- Lesen Sie die Bedienungsanleitung vor dem ersten Gebrauch aufmerksam: Ein nicht durch die Bedienungsanleitung vorgegebener Gebrauch entbindet Krups von jeglicher Haftung.
- Überlassen Sie niemals unbeaufsichtigten Kindern oder Personen das Gerät, wenn deren physische oder sensorische Fähigkeiten oder Mangel an Erfahrung und Wissen Sie am sicheren

Gebrauch hindern. Sie müssen stets überwacht werden und zuvor unterwiesen sein.

Kinder müssen beaufsichtigt werden, um sicher zugehen, dass Sie nicht mit dem Gerät spielen.

- Überprüfen Sie, daß die Anschlußspannung Ihres Gerätes mit der Spannung Ihres Stromnetzes übereinstimmt.

Bei falschem Anschluß erlischt die Garantie.

- Ihr Gerät ist nur für den hausaltsgemäßen Gebrauch und für den Gebrauch innerhalb des Hauses bestimmt.

- Ziehen Sie nach jedem Gebrauch und vor jeder Reinigung den Netzstecker.

- Ziehen Sie den Stecker nie an Kabel aus der Steckdose.

- Benutzen Sie Ihr Gerät nicht, wenn es nicht korrekt funktioniert oder wenn es beschädigt wurde. Wenden Sie sich in diesem Fall an einen Krups Kundendienst (siehe Liste „Krupps Service Stationen“).

- Jeder Eingriff, der über Reinigung und normale Pflege des Gerätes hinausgeht, muß durch einen Krups Kundendienst durchgeführt werden.

- Tauchen Sie das Gerät, das Netzstecker oder den Netzstecker niemals in Wasser oder andere Flüssigkeiten.

- Lassen Sie das Netzkabel nicht in der Reichweite von Kindern hängen.

- Das Netzkabel darf niemals in die Nähe oder in Kontakt mit den rotierenden Teilen des Gerätes, einer Wärmequelle oder scharfen Kanten kommen.

- Falls das Netzkabel oder der Netzstecker beschädigt sind, benutzen Sie das Gerät nicht. Um jede Gefährdung zu vermeiden müssen Sie diese durch einen Krups Kundendienst (siehe Krups Service Stationen) oder eine ähnlich qualifizierte Person ersetzen lassen.

- Benutzen Sie zu Ihrer Sicherheit ausschließlich Zubehörteile und Krups Ersatzteile, die zu diesem Gerät gehören.

KRUPS